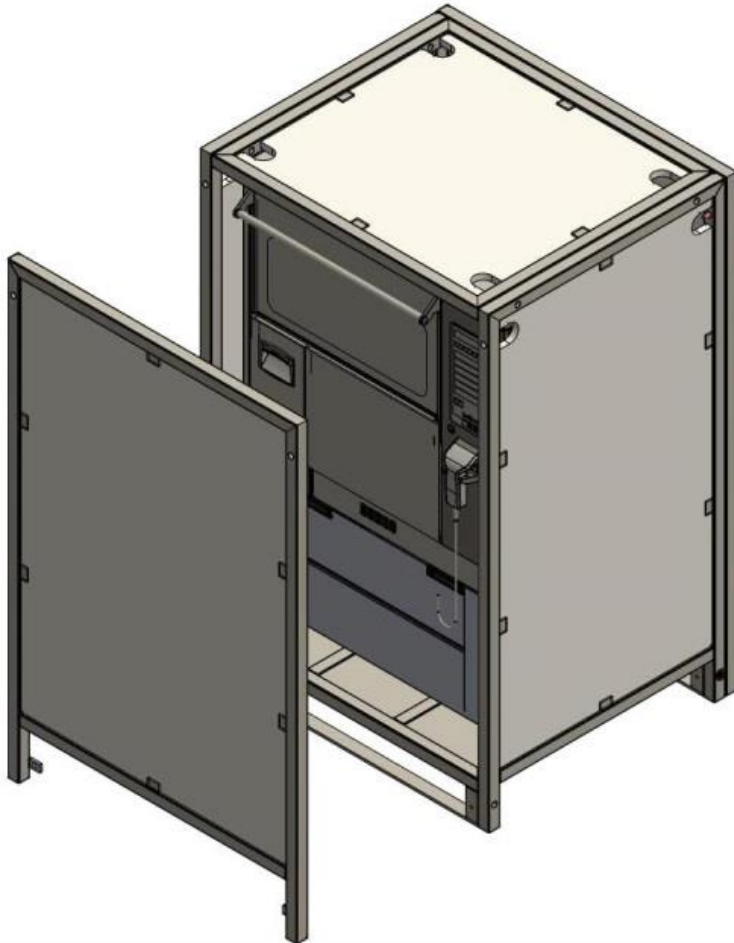


RDG-E



Belimed WD 340



Packanleitung

Art.-Nr. 609880

**Mobile Instrumentenaufbereitung
Sterilisationsmodul EinsLaz 72/180**

Copyright

© 2021 HP Medizintechnik GmbH. Alle Rechte vorbehalten

Änderungen von Spezifikationen, Bedingungen und Preisen vorbehalten.
Weitergabe und Vervielfältigung dieser Unterlage, Verwertung und Mitteilung
ihres Inhalts sind auch auszugsweise nicht gestattet, soweit nicht ausdrücklich
zugestanden. Zuwiderhandlungen verpflichten zum Schadenersatz.

Für Druckfehler wird keine Haftung übernommen. Technische Änderungen
vorbehalten.

Hersteller, Lieferant und Werkkundendienst

HP Medizintechnik GmbH

Bruckmannring 34
D-85764 Oberschleißheim

Tel.: +49 89 4535194-50

Fax: +49 89 4535194-90

Internet: <http://www.hp-med.com>

Email: info@hp-med.com

Weitere Kontaktadressen finden Sie unter www.hp-med.com

Inhaltsverzeichnis

1	Wichtige Informationen	4
1.1	Informationen zur Packanleitung	4
1.2	Symbolerklärung	4
1.3	Urheberschutz.....	5
2	Sicherheit.....	6
2.1	Verantwortung des Betreibers.....	6
2.2	Anforderungen an das Personal	6
2.3	Persönliche Schutzausrüstung	7
2.4	Grundlegende Sicherheitshinweise	7
2.5	Abkürzungen	8
3	Auspacken.....	9
3.1	Arbeitsvorbereitung	9
3.2	Demontage Transportmodul	9
3.3	Ausrüstungsgegenstände im Unterschrank.....	10
3.4	Gerät in den Container heben	11
4	Einpacken.....	13
4.1	Voraussetzungen.....	13
4.2	Arbeitsvorbereitung	13
4.3	Gerät aus dem Container heben	14
4.4	Verpacken in das Transportmodul	17
5	Wichtige Anschriften.....	21
6	Anhang.....	22
6.1	Transportmodul - Schematische Darstellung	22

Abbildungsverzeichnis

Abb. 1:	Waschkammer mit Endowagen.....	13
Abb. 2:	Dichtprofile, Unterschranktür und untere Blende RDG-E reine Seite	14
Abb. 3:	Positionierung Hubwagen zum Transport	15
Abb. 4:	Positionierung der linken und rechten Hydraulikstaplergabel im Unterschrank	16
Abb. 5:	Anheben des RDG-E Belimed WD 430 mit dem Hydraulikstapler	16
Abb. 6:	Schaumstoff Einsatz S1A RDG-E Belimed WD 430.....	17
Abb. 7:	Unterschrank RDG-E Belimed WD 430 reine Seite.....	17
Abb. 8:	Unterschrank RDG-E Belimed WD 430 unreine Seite	18
Abb. 9:	Barcode Handscanner	19
Abb. 10:	Ein Dichtprofil befestigt am Vorderteil 2	19
Abb. 11:	Montage Transportmodul	20
Abb. 12:	Transportmodul RDG-E Belimed WD 430.....	22

1 Wichtige Informationen

1.1 Informationen zur Packanleitung

Diese Anleitung beschreibt das sichere und sachgerechte Ein- und Auspacken des RDG-E Belimed WD 430. Die angegebenen Sicherheitshinweise und Anweisungen sowie die für den Einsatzbereich geltenden örtlichen Unfallverhütungsvorschriften und allgemeinen Sicherheitsbestimmungen müssen eingehalten werden.

1.2 Symbolerklärung

Wichtige sicherheitstechnische Hinweise in dieser Anleitung sind durch Symbole gekennzeichnet. Diese angegebenen Hinweise zur Arbeitssicherheit müssen unbedingt eingehalten und befolgt werden. In diesen Fällen besonders vorsichtig verhalten, um Unfälle, Personen- und Sachschäden zu vermeiden.



GEFAHR!



Hinweis auf eine unmittelbar drohende Gefahr, die zum Tod oder zu ernststen Verletzungen führt, wenn keine Vorsichtsmaßnahme getroffen wird.



WARNUNG!

Hinweis auf eine möglicherweise gefährliche Situation, die zu ernststen Verletzungen oder zum Tod führen kann, wenn keine Vorsichtsmaßnahme getroffen wird.



VORSICHT

Hinweis auf eine möglicherweise gefährliche Situation, die zu leichten Verletzungen führen kann, wenn keine Vorsichtsmaßnahme getroffen wird.



HINWEIS

Hinweis auf eine Situation, die Sachschäden oder Umweltschäden zur Folge haben kann, wenn keine Vorsichtsmaßnahme getroffen wird.



INFORMATION

Wichtige Informationen, allgemeine Hinweise und Erklärungen sowie Definitionen, Anmerkungen sowie nützliche Tipps.

In dieser Anleitung werden für die Darstellung von Aufzählungen nachstehende Zeichen verwendet:

- Aufzählung
- Bedienschritt

1.3 Urheberrecht

Alle inhaltlichen Angaben, Texte, Zeichnungen, Bilder und sonstigen Darstellungen sind im Sinne des Urheberrechtsgesetzes geschützt und unterliegen weiteren gewerblichen Schutzrechten. Jede missbräuchliche Verwertung ist strafbar.

Weitergabe an Dritte sowie Vervielfältigungen in jeglicher Art und Form – auch auszugsweise – sowie die Verwertung und/oder Mitteilung des Inhalts sind ohne schriftliche Zustimmung des Herstellers nicht gestattet. Zuwiderhandlungen verpflichten zu Schadenersatz. Weitere Ansprüche bleiben vorbehalten.

Alle Rechte der Ausübung von gewerblichen Schutzrechten behalten wir uns vor.

2 Sicherheit

Das Kapitel "Sicherheit" gibt einen Überblick über alle wichtigen Sicherheitsaspekte für einen optimalen Schutz von Personen beim Ein- und Auspacken des RDG-E Belimed WD 430.

Zusätzlich beinhalten die weiteren Kapitel dieser Anleitung konkrete, mit Symbolen gekennzeichnete Sicherheitshinweise zur Abwendung von Gefahren. Darüber hinaus sind an den Geräten befindliche Piktogramme, Schilder und Beschriftungen zu beachten.

2.1 Verantwortung des Betreibers

Neben den angegebenen Sicherheitshinweisen und Anweisungen in dieser Anleitung sind die für den Einsatzbereich des Geräts geltenden örtlichen Unfallverhütungsvorschriften und allgemeinen Sicherheitsvorschriften sowie die geltenden Umweltschutzbestimmungen zu beachten und einzuhalten.

Der Betreiber ist verantwortlich, dass:

- die notwendige persönliche Schutzausrüstung bereitgestellt wird
- das Personal in regelmäßigen Abständen im Ein- und Auspacken des Geräts geschult und über die möglichen Gefahren informiert wird
- die betrieblichen Ersthelfer qualifiziert sind und stets die erforderlichen Maßnahmen zur ersten Hilfe einleiten können

2.2 Anforderungen an das Personal

Das Aus- und Einpacken des RDG-E Belimed WD 430 kann von geschulten Anwendern oder geschultem Personal für den Auf- und Abbau durchgeführt werden.

Jede Person, die das Aus- und Einpacken des Geräts durchführt, muss:

- die Packanleitung insbesondere das Kapitel „Sicherheit“ gelesen und verstanden haben
- entsprechend für das Aus- und Einpacken des Geräts geschult sein

Darüber hinaus sind die landesspezifischen Unfallverhütungsvorschriften zu beachten.

Liegen beim Personal nicht die notwendigen Kenntnisse vor, ist es auszubilden. Die Firma HP Medizintechnik GmbH bietet Schulungen an für:

- Ausbilder
- Anwender
- Benutzer
- Medizintechniker

2.3 Persönliche Schutzausrüstung

Beim Aus- und Einpacken des Geräts bestehen Gefahren für die Sicherheit und Gesundheit von Personen. Die persönliche Schutzausrüstung soll das Personal vor Beeinträchtigungen der Sicherheit und Gesundheit während der Arbeit schützen. Die örtlichen Unfallverhütungsvorschriften und allgemeinen Sicherheitsbestimmungen sind zu beachten.

Zur persönlichen Schutzausrüstung gehören:

- eng anliegende Arbeitskleidung
- Sicherheitsschutzschuhe
- Helm
- Handschuhe

2.4 Grundlegende Sicherheitshinweise

Bei dem Aus- und Einpacken des Geräts können Restgefahren für das Personal bzw. Beschädigungen am Gerät entstehen.



WARNUNG!

Gefahr durch herabfallende Teile!

Quetschung der Gliedmaßen!

- alle Arbeiten dürfen nur unter Verwendung geeigneter persönlicher Schutzausrüstung, insbesondere von Sicherheitsschutzschuhen durchgeführt werden.



HINWEIS

Ungesichertes Datenkabel.

Abreißen oder knicken des Datenkabels.

- Legen Sie das Datenkabel ordentlich zusammen in den Unterschrank.



HINWEIS

Falsches Heben oder Tragen.

Abgerissener Griff der Waschkammertür.

- Heben oder tragen Sie das Gerät nur am Gehäuse.



HINWEIS

Falsche Positionierung der Hubwagengabeln.

Abgerissene innenliegende Rollen.

- Achten Sie beim Positionieren der Hubwagengabeln auf die Unterkonstruktion des Geräts.
- Fahren Sie vorsichtig mit den Gabeln unter das Gerät.

2.5 Abkürzungen

In dieser Anleitung werden nachstehend erläuterte Abkürzungen verwendet:

Abkürzung	Erläuterung
CLS	Container Lagerung Sterilgut
CST	Container Sterilisation 2x4 StE
CSE	Einheit von Containerraummodul und Geräten
CTZ	Container Transport Zubehör
RDG-E	Reinigungs- und Desinfektionsgerät für Endoskope

3 Auspacken

3.1 Arbeitsvorbereitung

- Stellen Sie die folgenden Ausrüstungsgegenstände bereit:

Artikelbezeichnung	Menge	Art.-Nr.
Kiste RDG-E Belimed WD 430	1	609610
Plastiktüte ¹	1	
Kabelbinder ¹	1	

- Stellen Sie die folgenden Werkzeuge bereit:

Artikelbezeichnung	Menge	Art.-Nr.
Akku-Kompaktschrauber im Transportkoffer	1	605708
Werkzeugbox CSE Sterilisationsmodul EinsLaz inkl. Werkzeugsatz	1	606044
Hydraulikstapler	1	
Hubwagen	1	

3.2 Demontage Transportmodul

Das Transportmodul des RDG-E Belimed WD 430 (Art. Nr. 608979) besteht aus den folgenden Teilen:

Artikelbezeichnung	Menge	Art.-Nr.
Transportsockel	1	609805
Vorderteil kpl. Trans. Verpackung Belimed	2	610039
Seitenteil kpl. Trans. Verpackung Belimed	2	610036
Deckel kpl. Trans. Verpackung Belimed	1	610037
Senk-Schraube DIN7991 M10x100, A2	8	600639
Sechskant-Schraube DIN933 M10x70 A2	4	600640
Sechskant-Schraube DIN933 M10x40 A2	4	600641
Scheibe D 30 x d 10,7 mm, A2	16	600642
Sechskant-Mutter DIN985, M10 A2	8	302693

- Nehmen Sie nacheinander die Seitenteile, Vorderteile und den Deckel des Transportmoduls ab.

¹ Verbrauchsmaterial, nicht in der Inhaltsliste aufgeführt

- Verpacken Sie die Schrauben, Muttern und Scheiben des zerlegten Transportmoduls in eine Plastiktüte und befestigen Sie diese am Transportsockel.
- Entnehmen Sie die 3 Dichtprofile (Art.-Nr. 609990) vom RDG-E Belimed WD 430 von dem Vorderteil 1 und 2 (siehe Abb. 10:).
- Verbringen Sie das zerlegte Transportmodul in den Container Transport Zubehör, wo es gemäß „Anleitung Zwischenlagerung Transportmaterial Container Transport Zubehör“ (Art.-Nr. 606793) zwischengelagert wird.

Das RDG-E Belimed WD 430 steht noch auf dem Transportsockel des Transportmoduls.

3.3 Ausrüstungsgegenstände im Unterschrank

Auf der unreinen Seite des Geräts:

- Entnehmen Sie den Endoskophalter und die Verteilerleiste VE RDG-E aus dem Unterschrank (siehe Abb. 7:).

Auf der reinen Seite des Geräts:

- Öffnen Sie die Tür des Unterschranks.
- Entnehmen Sie folgende Gegenstände:
 - Dokumentationsordner RDG-E Belimed WD 430
 - Prozessvalidierungsbericht Belimed WD 430
 - Inhaltsliste, einlaminert
 - Packanleitung, einlaminert
- Entfernen Sie die Sauglanzen aus den Aussparungen des Schaumstoff Einsatzes S1A.
- Entnehmen Sie den Schaumstoff Einsatz S1A.
- Nehmen Sie die folgenden Gegenstände aus der Aussparung des Schaumstoff Einsatzes S1A heraus:
 - alle Adaptersets
 - Kleinteilekorb
 - Adapterverschluss-Sets Olympus
 - Kanaltrenner Olympus
 - Halter für den Barcode Scanner
- Verbringen Sie den leeren Schaumstoff Einsatz S1A in den Container Transport Zubehör.

3.4 Gerät in den Container heben

Voraussetzung:

Alle unbefestigten Gegenstände sind aus dem Unterschrank entfernt worden.

- Entfernen Sie die Tür des Unterschranks auf der reinen Seite indem Sie beide Schnellverschlüsse öffnen.
- Entfernen Sie die untere Blende des Geräts auf reinen und unreinen Seite (siehe Abb.2:).
- Platzieren Sie das auf dem Transportsockel stehende Gerät mit dem Hubwagen entsprechend der markierten reinen und unreinen Seite vor dem Container.
- Merken Sie sich die reine Seite vom RDG-E Belimed WD 430.



HINWEIS

Falsche Positionierung der Hydraulikstaplergabeln.

Abgerissene Schläuche, Leitungen und Türschnellverschlüsse.

- Achten Sie beim Positionieren der Hydraulikstaplergabeln auf die Schläuche, Leitungen und Türschnellverschlüsse des Geräts.
- Fahren Sie vorsichtig mit den Gabeln in den Unterschrank.

- Fahren Sie vorsichtig mit den Gabeln des Hydraulikstaplers in den Unterschrank des Geräts (siehe Abb.4:).
- Heben Sie das Gerät vorsichtig mit dem Hydraulikstapler an.
- Heben Sie das Gerät in den Container(siehe Abb.5:).
- Verbringen Sie den Transportsockel in den Container Transport Zubehör, wo dieser gemäß „Anleitung Zwischenlagerung Transportmaterial Container Transport Zubehör“ (Art.-Nr. 606793) zwischengelagert wird.



HINWEIS

Falsche Positionierung der Hubwagengabeln.

Abgerissene innenliegende Rollen.

- Achten Sie beim Positionieren der Hubwagengabeln auf die Unterkonstruktion des Geräts.
- Fahren Sie vorsichtig mit den Gabeln unter das Gerät.

- Kippen Sie mit zwei Personen das Gerät ein wenig (siehe Abb.3:).
- Schieben Sie den Hubwagen vorsichtig unter das Gerät.
- Transportieren Sie das Gerät mit dem Hubwagen entsprechend der reinen und unreinen Seite zur Einbauposition.
- Montieren Sie die untere Blende des Geräts auf der Vorder- und Rückseite.



HINWEIS

Falsches Heben oder Tragen.

Abgerissener Griff der Waschkammertür.

- Heben oder tragen Sie das Gerät nur am Gehäuse.

- Rücken Sie das Gerät an die Wand, indem eine Person auf der unreinen Seite zieht und eine andere Person auf der reinen Seite schiebt.
- Befestigen Sie die 3 Dichtprofile vom Belimed (Art.-Nr. 609990) auf der reinen Seite (siehe Abb.2:).
- Montieren Sie die Tür des Unterschranks auf der reinen Seite mit Hilfe der beide Schnellverschlüsse.

Das RFDG-E Belimed WD 430 ist ausgepackt. Das Gerät kann von einem autorisierten Servicetechniker angeschlossen und in Betrieb genommen werden.

4 Einpacken

4.1 Voraussetzungen

Das Gerät ist:

- desinfiziert
- frostsicher
- außerbetrieb genommen

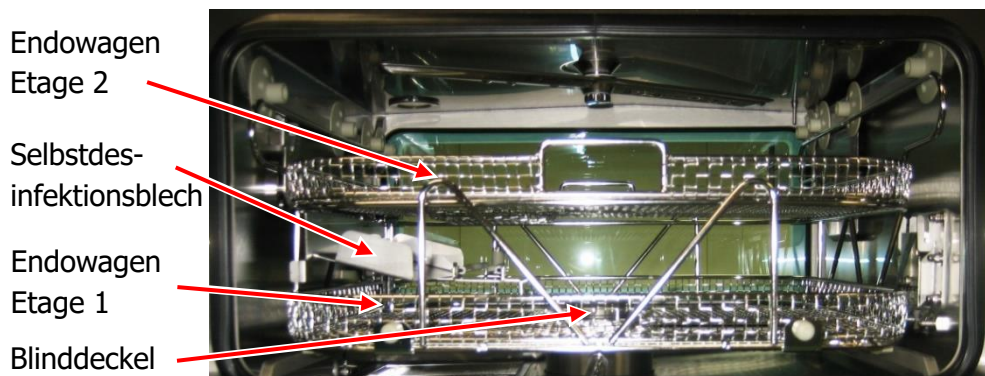


Abb. 1: Waschkammer mit Endowagen

- Stellen Sie sicher, dass sich der Endowagen Etage 1 mit dem Selbstdesinfektionsblech und dem Blinddeckel in der Waschkammer befindet.
- Stellen Sie sicher, dass sich der Endowagen Etage 2 in der Waschkammer befinden.
- Kontrollieren Sie, dass die Waschkammertür geschlossen ist.

4.2 Arbeitsvorbereitung

- Stellen Sie die folgenden Werkzeuge bereit:

Artikelbezeichnung	Menge	Art.-Nr.
Akku-Kompaktschrauber im Transportkoffer	1	605708
Werkzeugbox CSE Sterilisationsmodul EinsLaz inkl. Werkzeugsatz	1	606044
Hydraulikstapler	1	
Hubwagen	1	

- Legen Sie folgendes Material bereit:

Artikelbezeichnung	Menge	Art.-Nr.
Transportmodul für RDG-E Belimed WD 430 bestehend aus:	1	608979
Transportsockel	1	609805
Vorderteil kpl. Trans. Verpackung Belimed	2	610039
Seitenteil kpl. Trans. Verpackung Belimed	2	610036
Deckel kpl. Trans. Verpackung Belimed	1	610037
Plastiktüte mit folgendem Inhalt:		
Senk-Schraube DIN7991 M10x100, A2	8	600639
Sechskant-Schraube DIN933 M10x70 A2	4	600640
Sechskant-Schraube DIN933 M10x40 A2	4	600641
Scheibe D 30 x d 10,7 mm, A2	16	600642
Sechskant-Mutter DIN985, M10 A2	8	302693

- Legen Sie den Transportsockel entsprechend der markierten reinen und unreinen Seite auf den Boden vor den Container.

4.3 Gerät aus dem Container heben

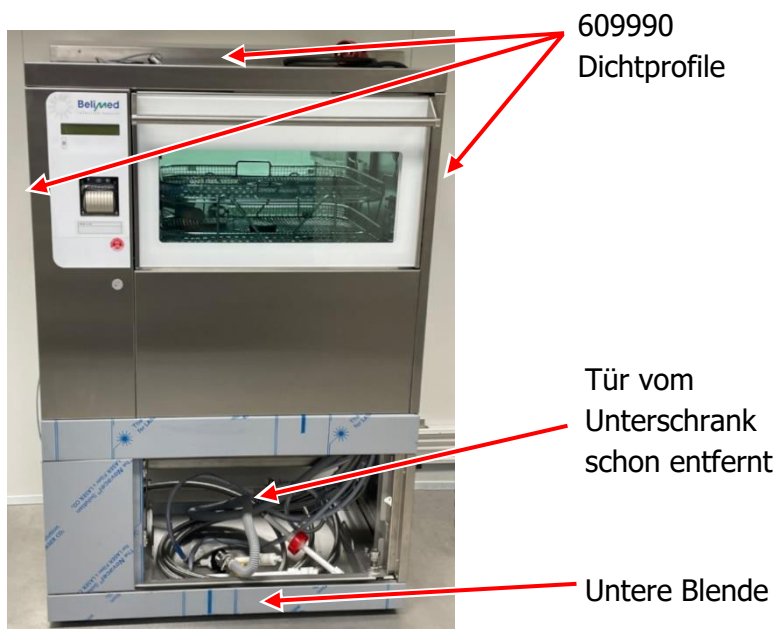


Abb. 2: Dichtprofile, Unterschrankschranktür und untere Blende RDG-E reine Seite

- Entfernen Sie die Tür des Unterschranks auf der reinen Seite indem Sie beide Schnellverschlüsse öffnen.



HINWEIS

Ungesichertes Datenkabel.

Abreißen oder knicken des Datenkabels.

- Legen Sie das Datenkabel ordentlich zusammen in den Unterschrank.

- Legen Sie das Datenkabel, die Schläuche und die Sauglanzen für das Herausheben des Geräts aus dem Container ordentlich in den Unterschrank.
- Entnehmen Sie die 3 Dichtprofile vom Belimed (Art.-Nr. 609990) auf der reinen Seite (siehe Abb.2:).



HINWEIS

Falsches Heben oder Tragen.

Abgerissener Griff der Waschkammertür.

- Heben oder tragen Sie das Gerät nur am Gehäuse.

- Rücken Sie das Gerät von der Wand ab, indem eine Person auf der unreinen Seite schiebt und eine andere Person auf der reinen Seite zieht.
- Entfernen Sie die untere Blende des Geräts auf der Vorder- und Rückseite.



HINWEIS

Falsche Positionierung der Hubwagengabeln

Abgerissene innenliegende Rollen

- Achten Sie beim Positionieren der Hubwagengabeln auf die Unterkonstruktion des Geräts.
- Fahren Sie vorsichtig mit den Gabeln unter das Gerät.



Abb. 3: Positionierung Hubwagen zum Transport

- Kippen Sie mit zwei Personen das Gerät ein wenig.
- Schieben Sie den Hubwagen vorsichtig unter das Gerät (siehe Abb.3:).
- Transportieren Sie das Gerät mit dem Hubwagen zum Hydraulikstapler.



HINWEIS

Falsche Positionierung der Hydraulikstaplergabeln.

Abgerissene Schläuche, Leitungen und Türschnellverschlüsse.

- Achten Sie beim Positionieren der Hydraulikstaplergabeln auf die Schläuche, Leitungen und Türschnellverschlüsse des Geräts.
- Fahren Sie vorsichtig mit den Gabeln in den Unterschrank.

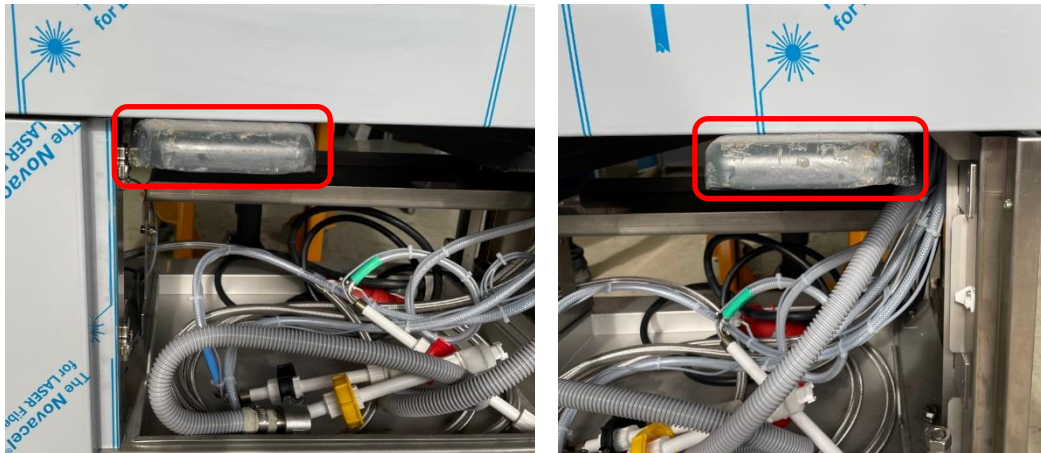


Abb. 4: Positionierung der linken und rechten Hydraulikstaplergabel im Unterschrank

- Fahren Sie vorsichtig mit den Staplergabeln in den Unterschrank des Geräts.



Abb. 5: Anheben des RDG-E Belimed WD 430 mit dem Hydraulikstapler

- Heben Sie das Gerät vorsichtig mit dem Hydraulikstapler an.
- Heben Sie das Gerät aus dem Container.
- Platzieren Sie das Gerät entsprechend der reinen und unreinen Seite, mittig auf den bereitgestellten Transportsockel.

4.4 Montage Transportmodul

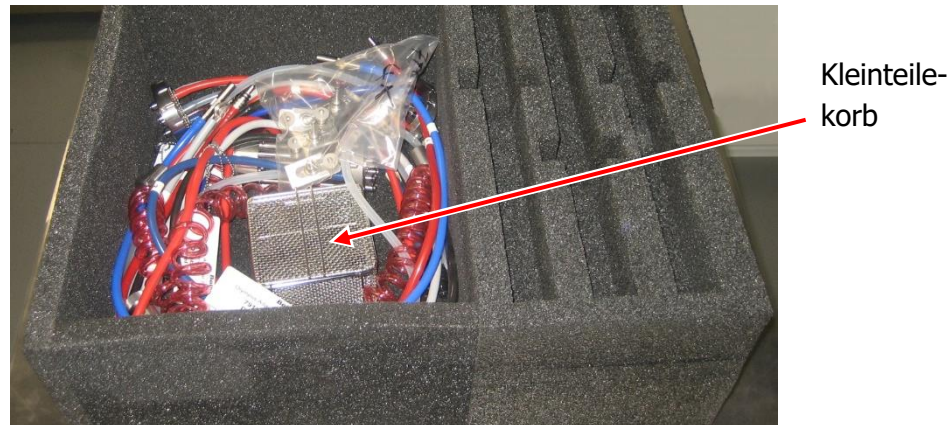


Abb. 6: Schaumstoff Einsatz S1A RDG-E Belimed WD 430

- Legen Sie folgende Gegenstände wie in Abb. 6: dargestellt in die Aussparung des Schaumstoff Einsatz S1A:
 - alle Adaptersets
 - Kleinteilekorb
 - Adapterverschluss-Sets Olympus
 - Kanaltrenner Olympus
 - Halter für den Barcode Scanner (befindet sich auf der reinen Seite links neben dem RDG-E Belimed WD 430 mit Magneten an der Modulwand)



Abb. 7: Unterschrank RDG-E Belimed WD 430 reine Seite

- Platzieren Sie den teilweise gepackten Schaumstoff Einsatz S1A in den Unterschrank des Geräts (reine Seite). (siehe Abb.7:)

- Legen Sie die Sauglanzen in die dafür vorgesehenen Aussparungen des Schaumstoff Einsatzes S1A.
- Legen Sie folgende Gegenstände in die teilweise gepackte Aussparung des Schaumstoff Einsatz S1A
 - Inhaltsliste, einlaminert
 - Packanleitung, einlaminert
 - Dokumentationsordner RDG-E Belimed WD 430
 - Prozessvalidierungsbericht Belimed WD 430
- Montieren Sie die Tür des Unterschranks auf der reinen Seite mit Hilfe der beide Schnellverschlüsse.
- Montieren Sie die untere Blende des Geräts auf der reinen und unreinen Seite.

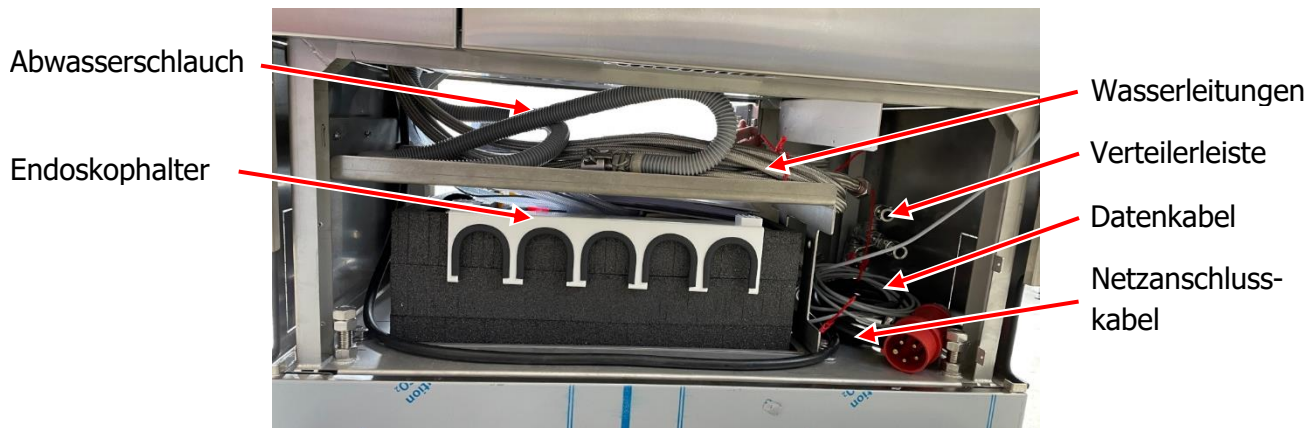


Abb. 8: Unterschrank RDG-E Belimed WD 430 unreine Seite

- Legen Sie auf der unreinen Seite des Geräts den Endoskophalter auf den Schaumstoff Einsatz S1A.

Der Endoskophalter befindet sich auf der reinen Seite links neben dem RDG-E Belimed WD 430 mit Magneten an der Modulwand.

- Legen Sie die Verteilerleiste VE RDG-E in den Unterschrank.
- Sichern Sie die Wasserleitungen mit einem Kabelbinder.
- Legen Sie den Abwasserschlauch ordentlich zusammen.
- Legen Sie das Datenkabel ordentlich zusammen und sichern Sie es mit einem Kabelbinder.
- Legen Sie das Netzanschlußkabel zusammen.



Abb. 9: Barcode Hands scanner

- Nehmen Sie auf der reinen und unreinen Seite den Barcode Hands scanner aus der Halterung und sichern Sie ihn mit einem Kabelbinder am Griff der Waschkammertür.



609990
Dichtprofil
Belimed WD 430

Abb. 10: Ein Dichtprofil befestigt am Vorderteil 2

An den beiden Vorderteilen des Transportmoduls vom Belimed befinden sich vormontierte Klettbander. Pro Vorderteil können hier nur zwei Dichtprofile montiert werden.

- Befestigen Sie 2 Dichtprofile am Vorderteil 1.
- Befestigen Sie 1 Dichtprofil am Vorderteil 2.

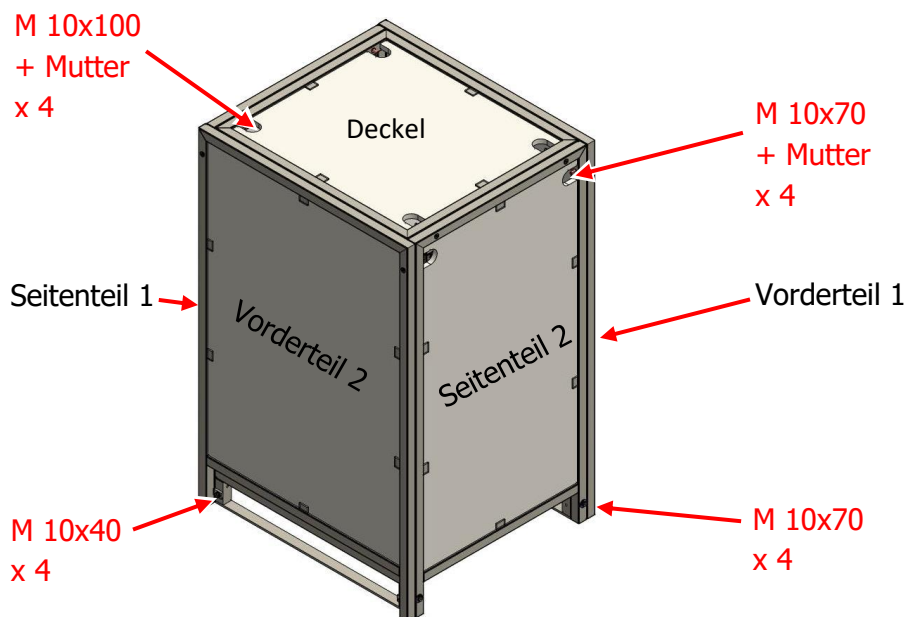


Abb. 11: Montage Transportmodul

- Befestigen Sie mit den angegebenen Schrauben, Muttern sowie Scheiben das Transportmodul in folgender Reihenfolge:
 1. Seitenteil 1
 2. Vorderteil 1
 3. Deckel
 4. Seitenteil 2
 5. Vorderteil 2

Das RDG-E Belimed WD 430 ist für den Transport verpackt.

5 Wichtige Anschriften

Bei Störungen beim Ein- und Auspacken des RDG-E Belimed WD 430 wenden Sie sich an folgende Adresse:

Betreiber:

Name:

Tel:

Hersteller, Lieferant und Werkskundendienst:

HP Medizintechnik GmbH
Bruckmannring 34
85764 Oberschleißheim

Tel.: +49 89 4535194 - 50

Fax.: +49 89 4535194 - 90

Internet: www.hp-med.com

E-Mail: info@hp-med.com

Raum für weitere Eintragungen

Name:

Tel:

6 Anhang

6.1 Transportmodul - Schematische Darstellung

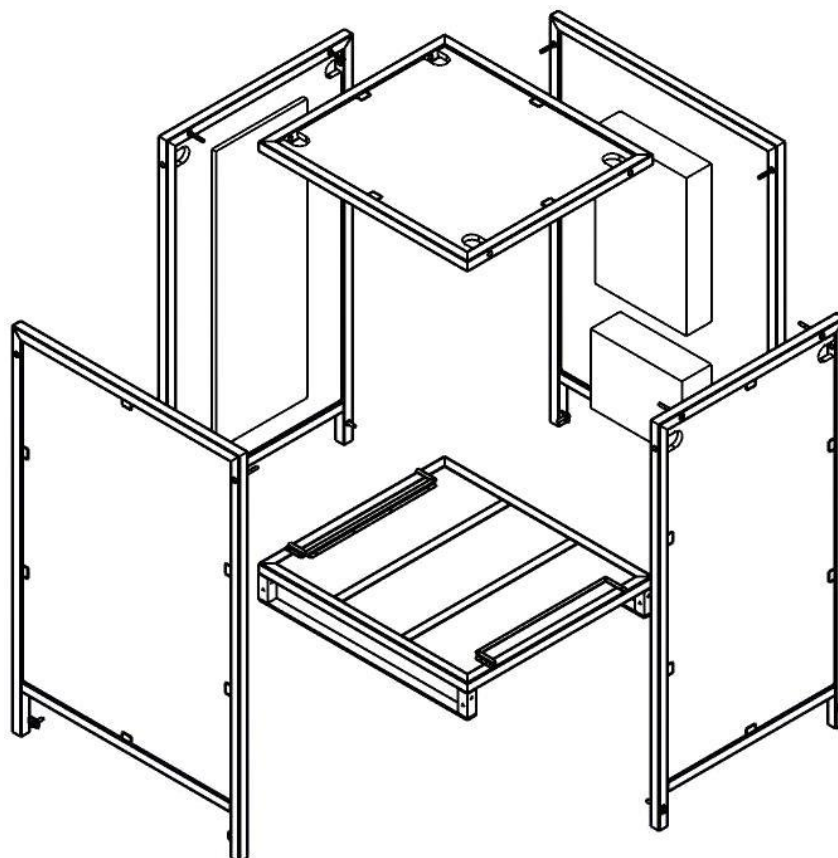


Abb. 12: Transportmodul RDG-E Belimed WD 430

Änderungen vorbehalten

HP Medizintechnik GmbH

Bruckmannring 34
85764 Oberschleißheim

Telefon: +49 89 4535194 - 50

Telefax: +49 89 4535194 - 90

E-Mail: <http://www.hp-med.com>
info@hp-med.com